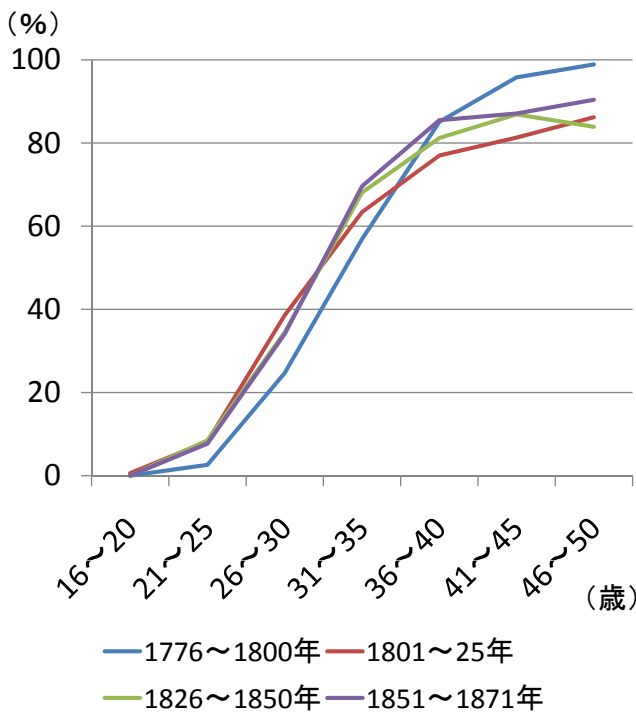
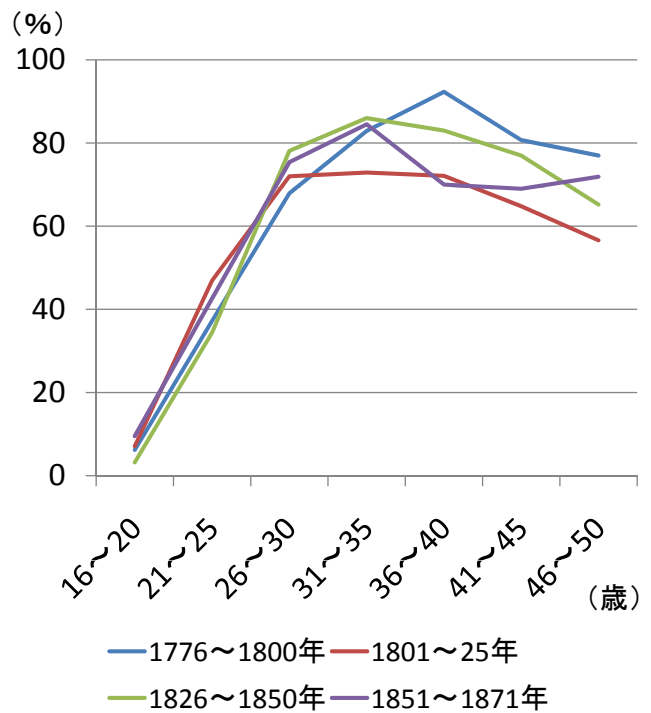


## 年齢階層別有配偶率：尾張国海西郡神戸新田

(1) 男子

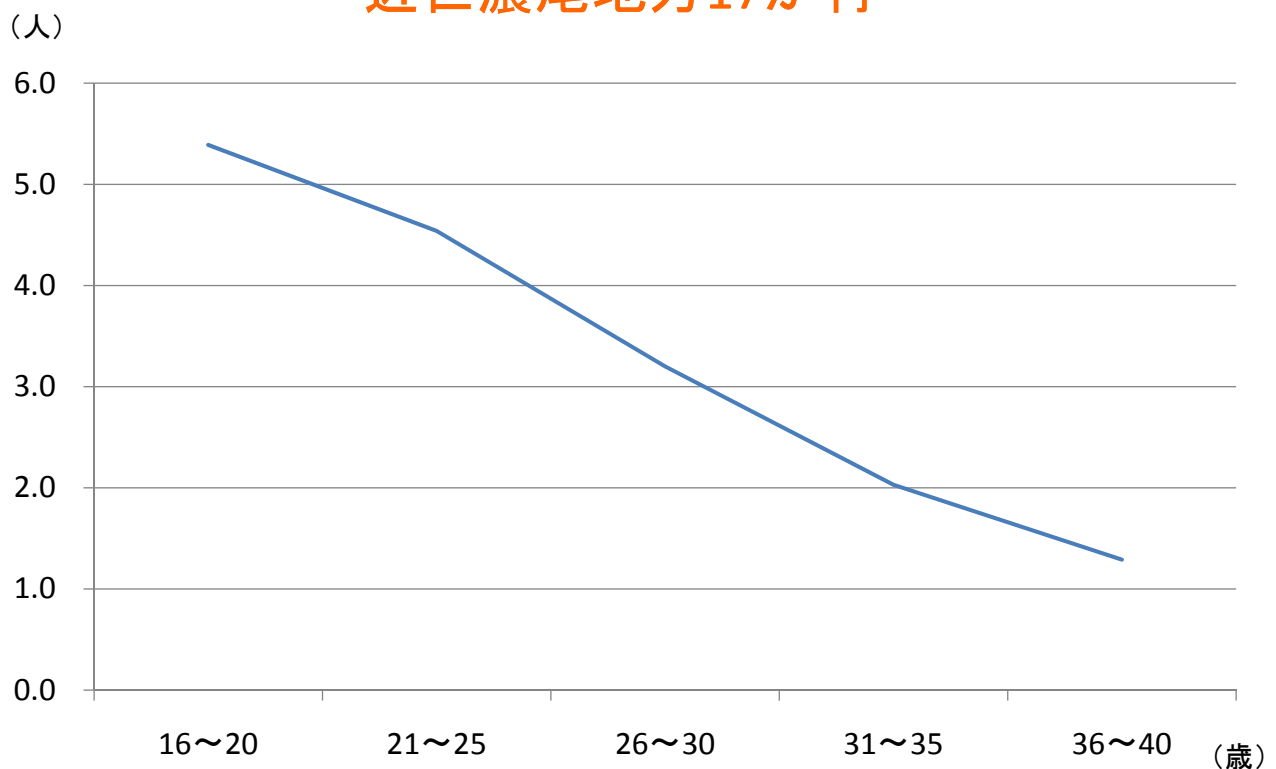


(2) 女子



出典：速水融『近世濃尾地方の人口・経済・社会』創文社，1992年，143頁。

## 女性の結婚年齢と平均出生数： 近世濃尾地方17か村



出典：速水融『近世濃尾地方の人口・経済・社会』創文社，1992年，88頁。

## 山梨県の本業・副業別就業者:1879年 (百人)

	本業者						副業者		
				うち副業のある者					
	男子	女子	合計	男子	女子	合計	男子	女子	合計
農林業	1,121	823	1,944	399	245	644	161	143	304
鉱工業	64	252	316	4	<u>118</u>	122	110	<u>218</u>	328
繊維・衣服	15	239	254	1	<u>118</u>	119	16	<u>207</u>	223
サービス産業	113	27	140	10	3	13	142	5	147
商業	63	15	78	8	3	11	90	4	94
交通業	19	2	21	1	0	1	31	1	32
合計	1,298	<u>1,102</u>	2,400	413	366	779	413	366	779

出典:伊藤繁「人口増加・都市化・就業構造」西川俊作・山本有造『産業化の時代』下巻(日本経済史5)岩波書店, 1990年, 255頁。

## 熊本市の産業別就業者:1907年 (人)

	男子	女子	合計
鉱工業	5,384	<u>2,632</u>	8,016
繊維	276	522	798
木竹工品	476	50	526
食品	1,337	<u>854</u>	2,191
衣服類	979	<u>920</u>	1,899
サービス産業	8,789	<u>3,358</u>	12,147
物販販売業	3,308	<u>1,709</u>	5,017
媒介斡旋業	290	27	317
金融・保険	190	29	219
宿・飲食店	638	<u>978</u>	1,616
運輸業	1,617	182	1,799
軍人・公務	862	7	869
教育	334	<u>109</u>	443
有業者総数	14,267	<u>6,034</u>	20,301

出典:伊藤繁「人口増加・都市化・就業構造」西川俊作・山本有造『産業化の時代』下巻(日本経済史5)岩波書店, 1990年, 255頁。